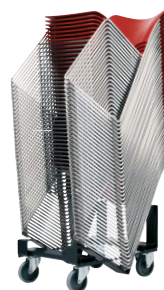




DESIGN VON DAVID ROWLAND 1964 • WWW.HOWE.COM/40_4

40/4

David Rowlands 40/4 Stuhl ist unbestritten das signifikanteste Stuhl-Design der letzten 50 Jahre. Mit über 8 Millionen verkauften Exemplaren seit 1964, ausgezeichnet mit zahlreichen Preisen und ausgestellt in mehreren Museen in aller Welt spricht der 40/4 weite Kreise an. Seien es seine hervorragenden ergonomischen Merkmale, seine reizvollen Linien und Dauerhaftigkeit oder seine einzigartigen raumsparenden Eigenschaften - es gibt mindestens 40 gute Gründe für die Wahl dieses Designklassikers. Der Stuhl ist berühmt für seine unübertroffenen Stapel- und Handhabungseigenschaften, kombiniert mit eleganter, schlichter Optik. Der 40/4 ist zu Recht bei Einrichtungsarchitekten und Designern beliebt. Ob Kunstharzsitze und sorgfältig verarbeitete Rückenlehnen aus Holzfurnieren oder ledergepolstert mit Armlehnen - der 40/4 leistet durch die Bank gute Dienste in Schulen, Universitäten, Kirchen und Kathedralen sowie in gewerblichen Räumen und Schulungseinrichtungen. Der 40/4 ist mit Armlehnen, als Barhocker, Lounge-Stuhl, Drehstuhl und in Ausführungen für draußen und mit Holzrahmen lieferbar.





BESCHREIBUNG

Vielzweck-Stapelstühle für Konferenzen, Besprechungen, Schulungen, Kantine und Besucher. Bis zu 40 Stühle stapelbar auf Transportwagen.

PRODUKTBESCHREIBUNG

SITZE, RÜCKEN UND ARMLEHNEN

Sitze und Rücken sind dreifach gewölbt. Sitzkante mit „Wasserfall“-Rundung.

FURNIERAUSFÜHRUNG

Die Oberfläche ist beidseitig in matt lackiertem, messergeschnittenem und geschliffenem Furnier gehalten. Verschiedene Furniere stehen zur Verfügung.

Innenschichten aus 1,2 mm zirkulär geschnittener Buche: 7 Schichten im Sitz, 9 Schichten im Rücken, 7 Schichten in den Armlehnen. Der Sitz ist 9-10 mm, der Rücken 10-11 mm und die Armlehne 9-10 mm stark.

Standard Ausführungen: Ahorn, Buche, Eiche, Kirche, Esche, Birke, Walnuß und Schwarz, Weisse und Walnuß gebeizter.

KUNSTSTOFFAUSFÜHRUNG

Das Kunststoff ist PA6 mit Feuerhemmer. Die Oberfläche ist leicht strukturiert und matt beschichtet. Verschiedene Farben stehen zur Verfügung. Der Sitz ist 5,5-10 mm, der Rücken 6,5-10 mm und die Armlehne 10 mm stark. Standard Farben: HOWE Grau, Ayers Rock Rot, Schwarz, Blue eyes, Coconut, Mandarin, Apple, Olivgrün, Marineblau.

METALLAUSFÜHRUNG

Metallteile aus kalt gewalztem Stahl. Die Oberfläche ist schwach strukturiert und matt beschichtet. Sitz und Rücken aus 1 mm Bandstahl. Sitz- und Rückenflächen formgepresst. Die Kante ist gebördelt, um die Festigkeit zu erhöhen. Der Sitz ist durch eine geprägte Bodenplatte verstärkt. Sitz und Rücken mit Nieten am Rahmen befestigt. Der Sitz und der Rücken ist 1 mm. Standardfarben: Black ME200, White ME300, Red ME110.

GESTELL

Der Kufenrahmen ist aus massivem Rundstahl (Stahlqualität C15K, Norm EN10278/ISO 286-2). Ohne Armlehne (verbunden und nicht verbunden): Ø11 mm Stabstahl. Mit Armlehne: Ø11 mm Stabstahl/Ø13 mm Stabstahl an Hinterbeinen und Armstütze. Finish des Rahmens aus Chrom (mind 20 µ) oder pulverbeschichtet (mind. 50 µ) als Standard. Gleiter aus transparentem Polycarbonat (PC). Gleiter mit integriertem, eingegossenem Filz optional. An Stühlen mit integrierter Verbindung (Finnen oder Haken/Öse) ein männlicher und ein weiblicher Gleiter.



AUSFÜHRUNGEN

Der Stuhl ohne Armlehne ist mit integrierten Verbindungssystemen für eine haltbare, sichere Verbindung bei Massenbestuhlung verfügbar. Die Verbindungssysteme sind in den Rahmen integriert und ergeben eine solide Dreipunkt-Verbindung: 2 integrierte Rahmenverbindungen plus ein sicherer Verbindungspunkt an den Gleitfüßen.

Es stehen zwei Typen integrierter Verbindungssysteme zur Verfügung:

1. Finnen-Verbindungen
2. Haken und Öse
3. Bodenbefestigung (Klammer)

LOUNGEVERSION

Der Stuhl ohne Armlehnen ist als Loungeversion mit niedrigerer Sitzhöhe, breiterem Sitz und mehr zurückgelehnter Sitzposition lieferbar. Der massive Rundstahl (Stahlqualität C15K, Norm EN10278/ISO 286-2) ist Ø11 mm. Die Loungeversion ist in Furnier und gepolstert lieferbar.

BARHOCKERVERSION

Den 40/4 ohne Armlehne gibt es auch als Barhocker mit einer Sitzhöhe von 769 mm als Standard. Sitzhöhe von 550 mm bis 800 mm ist auch lieferbar. Sitz und Rücken sind schmaler, und man sitzt mehr zurückgelehnt, um optimalen Komfort zu erzielen. Der massive Rundstahl (Stahlqualität C15K, Norm EN10278/ISO 286-2) ist Ø11 mm. Den Barhocker gibt es in einer furnierten, einer Kunststoff und einer gepolsterten Ausführung.

‘OUTDOOR’ VERSION

Der Stuhl, der Armstuhl und der Barhocker sind für draußen lieferbar. Das Gestell ist für den Einsatz im Freien mit E-Coat behandelt und an der Oberseite pulverbeschichtet. Standardfarbe ist Alu-Grau. Sitz und Rücken aus spritzgegossenem PA6. Standardfarbe Schwarz. Der Stuhl kann auch in jeder beliebigen RAL-Farbe bestellt werden. Der 40/4 für draußen ist sorgfältig unter Witterungsbedingungen getestet.

DREHSTUHL-AUSFÜHRUNG

Der 40/4 Drehstuhl ist mit oder ohne Armlehnen erhältlich. Wahlweise Rollen oder Gleiter. Er ist höhenverstellbar mit einer Sitzhöhe von 450 mm-565 mm mit Rollen und 425 mm-540 mm mit Gleitern. Sitz, Rücken und Armlehnen sind in Kunststoff (PA6), Furnier oder gepolstert erhältlich. Ein solider Stahlrahmen, Ø13 mm (Stahlgüte C15K, Norm EN10278/ISO 286-2). Sitzstütze aus Stahl, Spindel aus Alu-Druckguss mit Ø28 mm. Rollen mit eingebauten Bremsen mit Kern in HOWE Grey und Zink-Korpus. Rollen für weichen Belag optional. Gleiter aus PP.



AUSFÜHRUNG MIT HOLZRAHMEN

Der 40/4 mit Holzrahmen ist eine Alternative zum Originalstuhl mit seinem klassischen Kufengestell aus Stabstahl. Der 40/4 mit Holzrahmen ist FSC-zertifiziert. Das Ziel war, die Proportionen, Winkel und charakteristischen Linien zu bewahren und gleichzeitig die Wahl eines anderen Materials zu ermöglichen. Der Rahmen besteht aus 27 x 33 mm Pressfurnier. Verbinder aus Zink, in HOWE Grey pulverbeschichtet. Der 40/4 mit Holzrahmen ist mit oder ohne intergriertes Sitzkissen lieferbar. Die Standardfinishes sind Buche und Eiche sowie in Schwarz und Walnuss gebeizt. Für den Stuhl ohne Armlehne steht ein Boden-Verbindungssystem zur Verfügung. Die Verbindungsklammern sind nachrüstbar.

POLSTERUNG

Polsterung aus Textil, Trevira, Mikrofaser, Leder oder PU. Der Rücken ist voll gepolstert. Das Polstermaterial ist standardmäßig feuerhemmender CMHR Polyurethanschaum. Stärke 20 mm auf dem Sitz und 15 mm im Rücken. Schaumdichte 55 kg/m³ auf dem Sitz und 32 kg/m³ im Rücken. Armlehne: Stärke 15 mm, Dichte 32 kg/m³. Polyurethanschaum mit einer Stärke von 8 mm auf dem Sitz und 6 mm im Rücken ist optional. Schaumdichte 80 kg/m³ auf dem Sitz und 35 kg/m³ im Rücken.

STAPELKAPAZITÄT

Der Stuhl ohne Armlehne aus Furnier oder Kunststoff lässt sich bis zu 40 Stühle und 1445 mm hoch auf einem Transportwagen stapeln. Reihen mit 2, 3 oder 4 Stühlen können im Verbund gehoben und auf Doppel-, Dreifach- oder Vierfachwagen gestapelt werden. Der gepolsterte Stuhl ohne Armlehne lässt sich bis zu 25 Stühle und 1560 mm hoch auf einem Transportwagen stapeln. Der Stuhl mit Armlehne (alle Ausführungen) lässt sich bis zu 25 Stühle und 1770 mm hoch auf einem Transportwagen stapeln. Bis zu 20 Lounge-Stühle lassen sich in einer Höhe von 992 mm auf dem Boden stapeln. Bis zu 10 Barhocker lassen sich in einer Höhe von 1226 mm auf dem Boden stapeln. Bis zu 25 40/4 Stühle mit Holzrahmen lassen sich 1644 mm hoch auf einem Transportwagen und bis zu 12 Stühle 1090 mm hoch auf dem Boden stapeln. Bis zu 20 40/4 Stühle mit Holzrahmen und Sitzkissen lassen sich 1480 mm hoch auf einem Transportwagen und bis zu 10 Stühle 1050 mm hoch auf dem Boden stapeln.

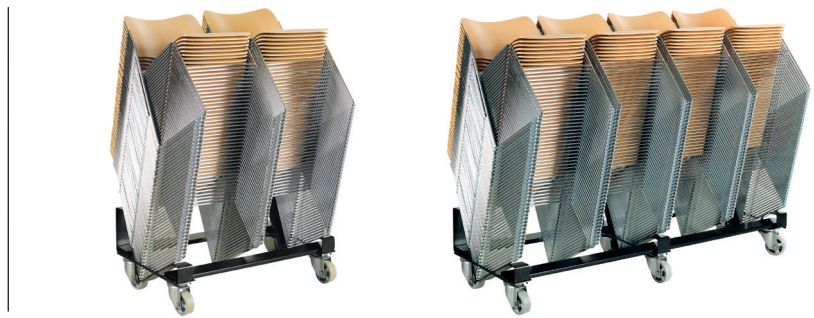
RAUMBEDARF

Einfachwagen = 40 Stühle = 0,47 m² Bodenfläche.

Doppelwagen = 80 Stühle = 0,94 m² Bodenfläche.

Dreifachwagen = 120 Stühle = 1,40 m² Bodenfläche.

Vierfachwagen = 160 Stühle = 1,87 m² Bodenfläche.



ABMESSUNGEN UND GEWICHT

ABMESSUNGEN

	STUHL	LOUNGESTUHL	BARHOCKER	DREHSTUHL	HOLZRAHMEN
Sitztiefe:	440 mm	470 mm	410 mm	440 mm	440 mm
Sitzbreite:	425 mm	465 mm	405 mm	425 mm	425 mm
Rückenhöhe:	265 mm	254 mm	246 mm	265 mm	265 mm
Rückenbreite:	463 mm	499 mm	444 mm	463 mm	463 mm
Höhe des Stuhls:	765 mm	690 mm	1073 mm	760-882 mm	770 mm
Tiefe des Stuhls:	533 mm	616 mm	525 mm	650 mm	534 mm
Breite des Stuhls:	485 mm	523 mm	468 mm	650 mm	523 mm
Breite des Stuhls mit integrierter Verbindung:	510 mm	nicht verfügbar	nicht verfügbar	nicht verfügbar	nicht verfügbar
Breite des Stuhls mit Armlehne:	600 mm	nicht verfügbar	nicht verfügbar	650 mm	nicht verfügbar
Sitzhöhe:	456 mm	399 mm	775 mm	450-565 mm	456 mm
Höhe der Armlehne:	655 mm	nicht verfügbar	nicht verfügbar	655-770 mm	nicht verfügbar

GEWICHT

	Kunststoffstuhl	Funierstuhl	Polstestuhl
Ohne Armlehne - unverbunden:	6,5 kg	6,1 kg	6,3 kg
Ohne Armlehne - verbunden:	6,6 kg	6,3 kg	6,5 kg
Mit Armlehne - nicht verbunden:	7,7 kg	7,1 kg	7,6 kg
Mit Armlehne - verbunden:	7,8 kg	7,2 kg	7,7 kg
Loungestuhl:	nicht verfügbar	6,0 kg	6,4 kg
Barhocker:	10,4 kg	9,1 kg	9,4 kg
Drehstuhl:	11,6 kg	11,2 kg	11,4 kg
Drehstuhl mit Armlehne:	12,4 kg	12,0 kg	12,2 kg
Ohne Armlehne - Holzrahmen:	nicht verfügbar	4,7 kg	5,7 kg (Sitzpolsterung)



ZUBEHÖR

TRANSPORTWAGEN für bis zu 40 Stühle je Einheit Einfachwagen (18,5 kg), Doppelwagen (26 kg), Dreifachwagen (34 kg), Vierfachwagen (41,5kg).

REIHEN-ABSTANDHALTER, die verbundene Stuhlreihen im Falle einer Notsituation an Ort und Stelle halten, sind oft behördlich vorgeschrieben. Der Stahlstab ist 3 mm dick. Der Gang von der Sitzkante bis zum Stuhl Rücken ist 350 mm breit. Befestigt mit Gummiverschluss.

REIHEN-NUMMERNSCHILDER aus schwarz POM. inkludiert 1-2 Zahlen/Buchstaben.

SITZ-NUMMERSCHILDER aus schwarz POM. inkludiert 1-2 Zahlen/Buchstaben.

ELEKTRONISCH PLATZNUMMERIERUNG in schwarzem Kunststoff und LED-Display. Wird hinten auf der Sitz montiert. Diebstahlsicher Einheit wird mit Fernbedienung geliefert.

SCHREIBSTÜTZE, rechts- oder linkshändig. Montierbar/abnehmbar. 10 mm schwarzem kompakt Laminat.

TRANSPORTWAGEN FÜR SCHREIBPLATTEN, Einzelner Dolly mit 3 Boxen (24 Schreibstütze), Länge: 410 mm, Tiefe: 610 mm, Höhe: 1400 mm.

Doppelter Dolly mit 6 Boxen (48 Schreibstütze), Länge: 810 mm, Tiefe: 610 mm, Höhe: 1400 mm.

BUCHABLAGE aus solidem Stabstahl. Nachrüstbar am Rahmen unter dem Sitz.

GESANGBUCHHALTER verchromt, Höhe 120 mm, Länge 175 mm, Breite 154 mm (Abstand zwischen den Stuhl Vorderbeinen). Mit integrierter Kupplung.

TISCHPLATTENSCHUTZ für Stühle mit Armlehne - Teil aus Weichplastik zur Montage am Stahlstab unter der Armlehne. Der Armstuhl kann an den Tisch angehängt werden, ohne die Platte zu zerkratzen. Nicht nachträglich installierbar.

VERBINDUNGSWERKZEUG - erleichtert die Verbindung und Trennung von Stühlen mit integrierter Rahmenverbindung.



LOSE VERBUNDSYSTEME für unterschiedliche Zwecke verfügbar.

- Armlehne an Armlehne Verbindungsbeschlag zur Montage an Armlehnen.
- Armlehne an Stuhl ohne Armlehne: Abnehmbare Verbindungsvorrichtung zur Montage am Rahmen.
- Stuhl ohne Armlehne an Stuhl ohne Armlehne: Abnehmbare Verbindungsvorrichtung zur Montage am Rahmen Radial-Verbindungsbeschlag ermöglicht Bögen bis zu 17 Grad.

ERGONOMIE UND UMWELT

Die dreifach gewölbte Form der Stühle schmiegt sich den natürlichen Körperkonturen an. Der Wasserfall-Sitz behindert nicht den Blutkreislauf und verhindert unangenehmen Druck unter den Schenkeln. Das Stapeln der Stühle ist ergonomisch korrekt - die Stühle brauchen nur von vorn leicht angehoben zu werden. Sitze, Rücken, Armlehnen und Verchromung sind alle gemäß der Norm ISO14001 hergestellt. Alle Teile des Stuhls sind abbau- und recycelbar.

TESTS

Der Stuhl ist für den hoch beanspruchten Objektbereich vorgesehen. Der Stuhl wurde nach EN 15373, level 3, und ANSI/BIFMA X5.1 auf Haltbarkeit und Dauerhaftigkeit getestet. Der Stuhl ohne Armlehne aus Kunststoff, Furnier und mit Polsterung hat den Emissionstest ANSI/BIFMA X7.1 bestanden und trägt damit zu einem gesunden Innenklima bei. Der Stuhl ohne Armlehne aus Kunststoff hat außerdem den französischen Brandtest M3, den Brandtest BS 7176, den italienischen Brandtest UNI 8457 und den amerikanischen Brandtest CAL TB-133 bestanden. Auch der Polsterstuhl hat den amerikanischen Brandtest CAL TB-133 bestanden.

Der Loungestuhl wurde nach EN 15373:2008, level 3, auf Haltbarkeit und Dauerhaftigkeit getestet.

Der Barhockerstuhl wurde nach EN 15373:2009, level 3, und ANSI/BIFMA X5.1 auf Haltbarkeit und Dauerhaftigkeit getestet.

Der 40/4 für draußen wurde nach CEN/TR 581-4, 2005 und DS/EN/ISO 9227, 2006 getestet.

Der Drehstuhl wurde nach DS/EN 15373:2007, level 3, und ANSI/BIFMA X5.1 auf Haltbarkeit und Dauerhaftigkeit getestet.

Der Stuhl mit Holzrahmen wurde nach EN 16139, level 1, auf Haltbarkeit und Dauerhaftigkeit getestet.



GARANTIE

HOWE gewährt 10 Jahre Garantie gegen Bruch von Schweißungen, Material- und Verarbeitungsfehler und auf zugesicherte Eigenschaften unter normalen Bedingungen. Die Gesamtübersicht unserer Garantie-Bestimmungen finden Sie bitte unter www.howe.com.

VERPACKUNG

Stühle ohne Armlehne = 10 je Karton/0,33 m³

Stühle mit Armlehne = 5 je Karton/0,37 m³

Gepolsterte Stühle ohne Armlehne = 6 je Karton

Gepolsterte Stühle ohne Armlehne mit extra dicker Polsterung = 5 je Karton

Gepolsterte Stühle mit Armlehne = 5 je Karton

Gepolsterte Stühle mit Armlehne mit extra dicker Polsterung = 5 je Karton

AUSZEICHNUNGEN

1964: Grand Prix auf der Mailänder Triennale für den ‚40/4‘ Stuhl (als einer von nur zwei Amerikanern, die je diesen Preis erhielten. Der andere ist Buckminster Fuller für seine Geodesic Domes).

1965: Preis des American Institute of Designers (AID) für das ‚Best piece of business furniture‘.

1965: Preis des Product Engineering Magazine, 40/4 Stuhl (eines der 12 besten Produkte, die 1965 in den USA auf den Markt kamen).

1969: Österreichische Goldmedaille für Möbel.

1979: Institute of Business Designers (IBD):

Goldmedaille für das beste Produkt in der Spezialkategorie „Sitzen“.

1979: Institute of Business Designers (IBD) Goldmedaille für das beste Produkt des gesamten Wettbewerbs.

1980: Ausstellung des Internationalen Rates der Industriedesignverbände (ICSID) in Mailand (Italien).

1984: ‚Design in America: The Cranbrook Vision 1925-1950‘.

1992: Das Metropolis Magazine zeichnete den ‚40/4‘ als eines der „Classic Designs from Around the World - of the Past 50 Years“ aus.



DAUERAUSSTELLUNGEN

Der Stuhl befindet sich in den Dauerausstellungen folgender Museen:

NEW YORK Museum of Modern Art, Cooper-Hewitt Museum of Design, Metropolitan Museum of Art, The Brooklyn Museum

LONDON The Design Museum

PARIS Musée des Arts Decoratifs

CHICAGO Art Institute of Chicago

MONTREAL Musée des Arts Decoratifs

WEIL AM RHEIN Vitra-Museum

MUNICH Neue Sammlung

RIO DE JANEIRO Museu de Arte Moderna

FLINT Institute of Fine Arts

PHILADELPHIA Philadelphia Museum of Art

CRANBROOK Cranbrook Academy of Art Museum